



Sjálfsmatsskýrsla
2025

Efnisyfirlit

Um skólann	3
Skipurit NTV Promennt	4
Gæðastefna	4
Námsframboð	4
Mat á skólastarfi	5
Náms- og kennslumat	5
Húsnæði og aðbúnaður	6
Aðstaða nemenda:	6
Aðgengi:	6
Brunavarnir:	7
Aðgerðir til úrbóta	7
Auka sveigjanleika í námi	7
Námsefni fyrir fólk með íslensku sem annað tungumál	7
Gervigreind sem hluti af námi	7
Kynningarmyndbönd um námsframboð	7
Ný heimasíða	8
Endurmenntun starfsmanna	8
Stefnumótunar- og gæðastarf skólans	8

Um skólann

NTV Promennt er viðurkenndur fræðsluaðili í fullorðinsfræðslu og starfar sem slíkur samkvæmt leyfisbréfi frá Menntamálastofnun. NTV Promennt sérhæfir sig í hagnýtu og starfsmiðuðu námi þar sem nemendur skólans geta skapað sér nýjan starfsvettvang á 12-18 mánuðum eða sótt sér aukna þekkingu og færni til að gera betur í núverandi starfi. Að sama skapi til að öðlast bætta samkeppnisstöðu á ört breytilegum vinnumarkaði.

NTV Promennt hefur starfað óslitið frá árinu 1996. Árið 2024 var rekstur og fræðslustarf Promennt sameinað inn í NTV við það styrktist rekstur og námsframboð mikið og starfar nú undir merkjum NTV Promennt. Með sameiningunni er NTV Promennt orðið mun öflugri fræðsluaðila á Íslandi og í leiðinni sterkari þátttakandi í alþjóðasamtökum sem Promennt hefur verið hluti af heita LLPA Association, <https://thellpa.com/> (Leading Learning Partners Association).

Í gegnum LLPA er NTV Promennt í samstarfi við fjölda alþjóðlegra samstarfsaðila á sviði fræðslu ásamt því að vera Microsoft Partner.

Frá upphafi hafa yfir 40 þúsund nemendur farið í gegnum starfsmiðuð nám og námskeið hjá NTV Promennt og er fjöldi þátttakenda og nemenda er vel á þriðja þúsund á ári í dag. Yfir 40 leiðbeinendur starfa við skólann og fjöldi fastráðinna starfsmanna er 11.

NTV Promennt leggur ríka áherslu á að veita þátttakendum góða og persónulega þjónustu og þægilega upplifun. Við skólann starfar námsráðgjafi sem nemendur hafa aðgang að.

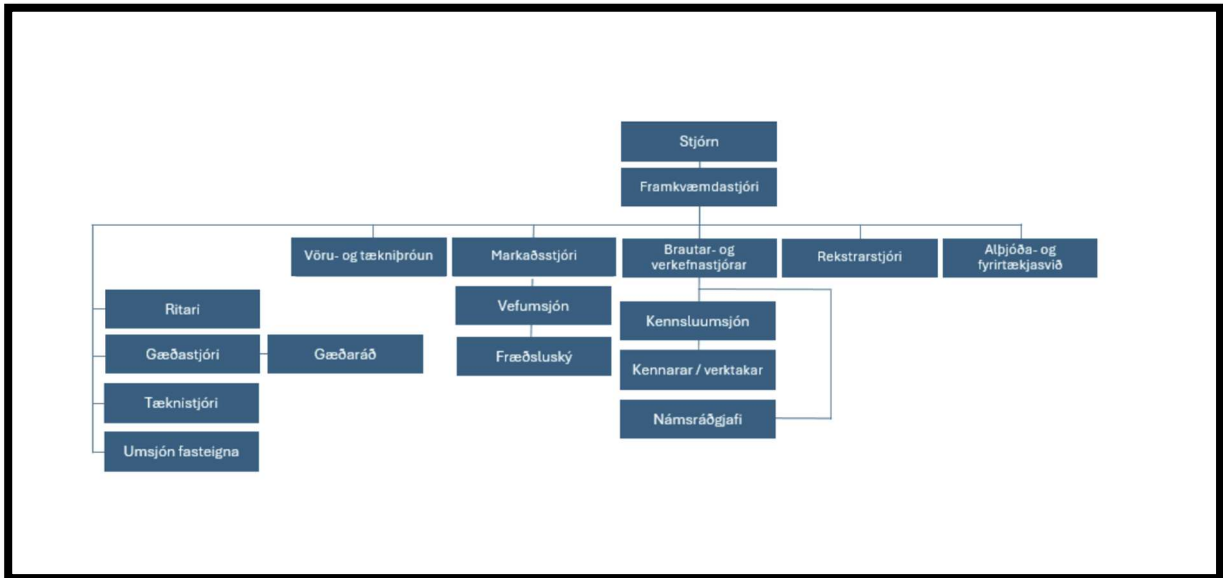
Helstu námsbrautir skólans eru eftirfarandi:

- Bókhalds- og skrifstofunám
- Forritunarnám
- Gagnavísindi (Data Science)
- Kerfisstjórnun og Netöryggi
- Margmiðlun og hönnun
- Markaðs- og rekstrarnám
- Stjórnenda og sérfræðinám

Námsefni tekur mið af þörfum atvinnulífsins á hverjum tíma og er það endurskoðað og uppfært að lágmarki á sex mánaða fresti í þeim starfsgreinum sem þróast hvað hraðast. Námsaðferðir skólans miða að því að námið sé hagnýtt og nýtist fólki í starfi. Námið er sérstaklega verkefnaþætt og verkefni eru gerð eins raunhæf og hægt er á hverjum tíma. Kennarar eru flestir með mikla reynslu af kennslu og starfandi í tengdri atvinnugrein í fyrirtækjum sem eru í fararbroddi á sínu sviði, það tryggir að kennslan og námsefnið er ávallt í samhengi við það sem atvinnulífið kallar eftir á hverjum tíma.

Sjálfsmat NTV Promennt byggir m.a. á greiningu upplýsinga (náms- og kennslumat, brottfall, gagnrýni og fl.), fundum og almennum umræðum meðal starfsmanna og kennara. Að sjálfsmatinu koma allir starfsmenn skólans. Umsjón með sjálfsmatinu hefur framkvæmdastjóri.

Skipurit NTV Promennt



Gæðastefna

NTV Promennt leggur mikinn metnað í að skilgreina, mæla og meta þjónustu, upplifun og árangur í fræðslustarfi þar sem markmiðið er að vera í forystu. Á sama tíma viðhalda persónulegri þjónustu og veita hagnýta verkefnaþjálfun fræðslu.

NTV Promennt starfar sem viðurkenndur fræðsluaðili í fullorðinsfræðslu skv. 7. gr. laga um framhaldsfræðslu nr. 27/2010. NTV Promennt uppfyllir jafnframt kröfur í samræmi við viðurkennda evrópska gæðavottun, EQM (European Quality Mark) sem fræðsluaðili Fræðslumiðstöð atvinnulífsins er vottunaraðili fyrir.

Tilgangur gæðastefnunnar og gæðastarfsins er að geta unnið markvisst að því að bæta fræðsluupplifun viðskiptavina NTV Promennt og vera starfsfólki, leiðbeinendum og stjórnendum leiðarljós í þeirri vinnu. Auk þess að styðja alla umbótavinnu og stýringu á þáttum í starfseminni er varða lög, reglugerðir, samninga og öryggi.

Námsframboð

Helstu námsbrautir NTV Promennt hafa verið kenndar í um og yfir 20 ár. Námsframboðið er breytilegt að hluta þar sem leitast er eftir því að svara eftirspurn á markaði hverju sinni. Árið 2025 voru eftirfarandi námslínur í boði:

Bókhaldsbraut

- Grunnám í bókhaldi og Excel
- Skrifstofuskóli
- Bókaranám framhald
- Að viðurkenndum bókara

Kerfisstjórnun og Netöryggi

- Kerfisstjórnun 1. Önn
- Kerfisstjórnun 2. Önn
- Grunnur að netkerfum
- Windows 10

Forritunarbraut

- Forritun grunnám
- Forritun diplóma 1. önn
- Forritun diplóma 2. önn
- Forritun diplóma 3. Önn

Stjórnun

- Mannauðsstjórnun á mannamáli
- Verkefnastjórnun á mannamáli
- Stjórnun og leiðtogaþæfni
- Gagnameistarinn

Margmiðlun

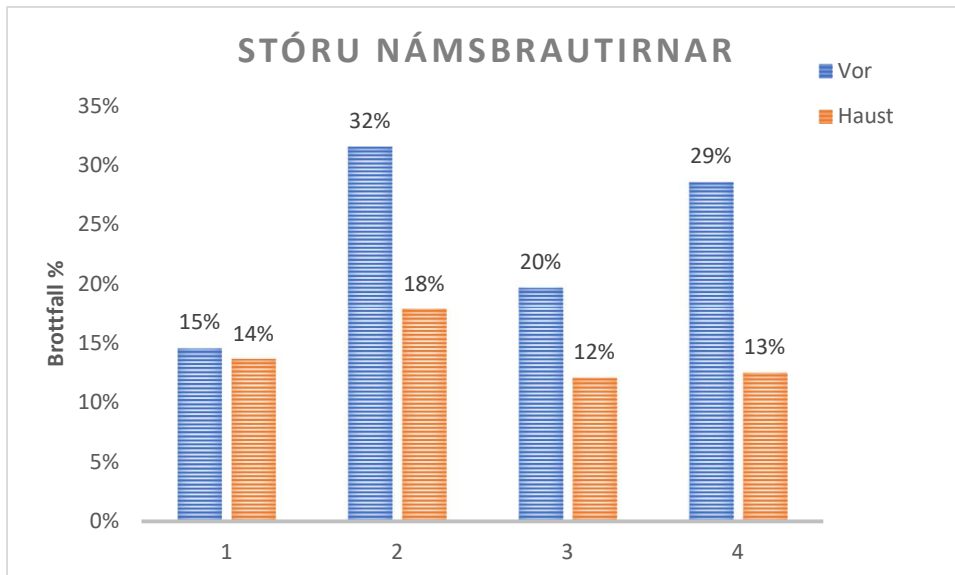
- Grafísk hönnun
- Adobe svítan
- Word Press

Sölu-, markaðs og rekstrarnám

- Grunnur í markaðsfræði/Digital marketing
- Sölu-, markaðs- og rekstrarnám

Mat á skólastarfi

NTV Promennt leggur mikla áherslu á gæði náms og að það sé ávallt í takt við þarfir atvinnumarkaðarins. Markvisst er unnið að því að lágmarka neikvætt brottfall nemenda með hvatningu, aðhaldi og bættum og fjölbreyttum kennsluáðferðum. Hér má sjá hvernig brottfall var í nokkrum helstu námslínunum skólans á árinu 2025.



Náms- og kennslumat

Náms- og kennslumat er eitt af mikilvægustu stjórnækjum skólans og gefa mikilvægar upplýsingar frá nemendum um heildarupplifun þeirra á kennslu, námsefni, nemendaumhverfi og öllu því sem hefur áhrif á þeirra upplifun. Að auki koma fram mikilvægar ábendingar um úrbætur og nýjungar í opnum spurningum í könnuninni. Þá gildir einu hvort nemendur eru í staðar- eða fjarnámi eða í fjarnámi í frelsi.

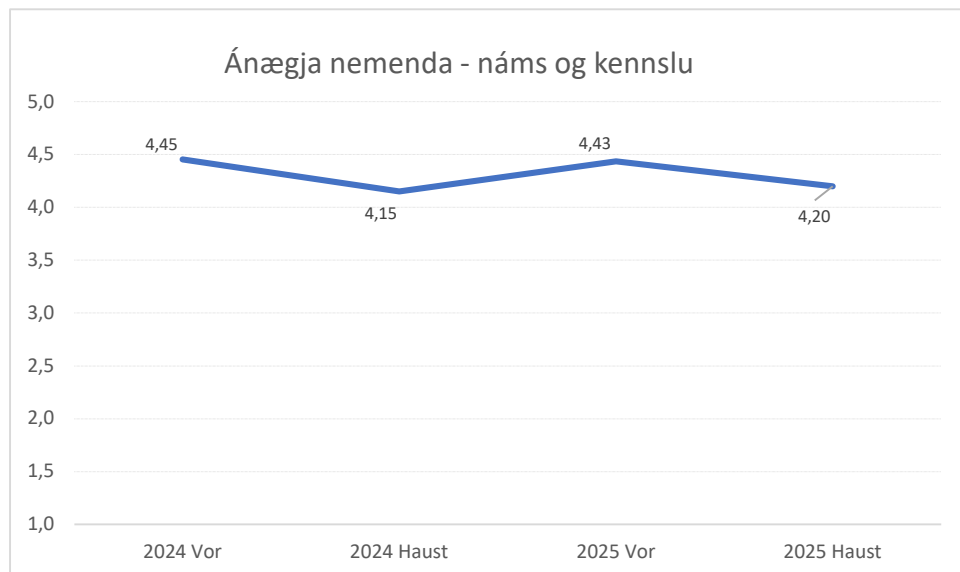
Allir sem klára menntun eða fræðslu af öllum toga fá sent til sín náms- og kennslumat. Ákveðin áskorun hefur blasað lengi við að taksast á við hratt lækkandi svarhlutfall í slíkum könnunum. Eftir mikla endurskoðun fyrir um 3 árum var tekin sú stefnubreyting að fækka spurningum verulega alveg niður í eins fáar spurningar og fólk treysti sér til. Við það hækkaði svarhlutfall verulega og eftir á telja stjórnendur og leiðbeinendur að það hafi verið sérlega góð ákvörðun.

NTV Promennt hefur skilgreint nokkrar lykilspurningar þvert á brautir sem hjálpa til við að meta þróun og samanburð um gæði námsins:

1. Heildarmat (ánægja/óánægja á 5 stiga kvarða)
2. Hvað má bæta (opin spurning)

3. Hvað er vel gert (opin spurning)

Hér að neðan má sjá niðurstöður heildarmatsins fyrir stóru námsleiðirnar fyrir árið 2024 & 2025



Húsnæði og aðbúnaður

Aðstaða nemenda:

- Fullbúnaar kennslustofur og aðstaða til að stunda nám
- Nemendur hafa aðgengi að tölvum og viðeigandi hugbúnaði þegar við á
- Nemendur fá viðeigandi hugbúnað frítt eða geta keypt með nemendaafslætti (eftir því sem við á) sem hentar þeirra námskeiðs þörfum
- Sameiginlegt rými með kaffivél og vatnsvél og sjálfsala
- Nemendaumhverfi aðgengilegt í gegnum skýjaþjónustu sem opin er allan sólahringinn
- Sjálfsafgreiðslubar („Heiðarleikabar“) þar sem nemendur og starfsmenn geta keypt sér veitingar.

Aðgengi:

- Nemendaumhverfi skólans er opið allan sólahringinn í gegnum vafra. Þar geta nemendur unnið í sínu námi þegar þeim hentar og skilað verkefnum og fengið endurgjöf.
- Fyrir nemendur sem kjósa að sækja staðarnám, þá er opnunartími skólans er frá kl. 8:30 og fram til kl. 21:00 alla virka daga nema föstudaga, þá lokar hann kl. 14:00.
- NTV Promennt er opinn flesta laugardaga fyrir hádegi.
- NTV Promennt er ekki aðgengilegur utan opnunartíma fyrir nemendur
- Nemendur þurfa að gera grein fyrir sér við seinkomu
- Ekki hægt að ráfa um skólann eða kennslustofur án lykla
- Gott aðgengi er fyrir fatlaða

Brunavarnir:

- NTV Promennt fylgir öllum reglum um brunavarnir og eldvarnareftirlit og lítur eftirliti þar til gerðra eftirlitsaðila. NTV Promennt hefur skipað eldvarnarfulltrúa sem fer með samskipti við eftirlitsaðila.
- Brunaútgangar vel merktir með útgangsljósum sem ganga fyrir rafhlöðum
- Slökkvitæki af mismunandi gerðum til staðar á öllum hæðum skólans
- Slökkvitæki og brunakerfi yfirfarið ár hvert af fagaðilum
- Aðgerðaáætlun vegna bruna er kynnt fyrir nemendum

Aðgerðir til úrbóta

Auka sveigjanleika í námi

Sífelld fleiri kjósa fjarnám á þeim námslínunum sem slíkt er í boði. Við höfum síðustu annir aukið til muna framboð fyrirfram upptekins kennsluefnis (fyrirlestrar) ásamt því að aðlaga verkefnaskil með þeim hætti að kennarar hafi góða yfirsýn yfir námsframvindu og framlag nemenda hvort sem þeir vinna það í línulegri dagskrá eða eftir hentugleika. Í dag býður NTV Promennt upp á mjög fjölbreytt námsform, hvort sem það er línulegt staðarnám eða fjarnám, fjarnám í frelsi eða sjálfsnám ásamt því að vera með ýmsar blandaðar leiðir af framansögðu.

Ábyrgð: Brautarstjórar og námsumsjónarfólk.

Námsefni fyrir fólk með íslensku sem annað tungumál

Lang stærsti hluti nemenda skólans eru með íslensku sem sitt fyrsta tungumál en á sama tíma hefur fólk á Íslandi fjölgað gríðarlega sem er með íslensku sem annað tungumál. NTV Promennt hefur tekið mörg skref í að þýða fyrirlestra/kennslumyndbönd á nokkur tungumál og þróa stuðning við nemendur með íslensku sem annað tungumál. Þessi vinna hefur verið í gangi í rúmlega eitt starfsár og sú vinna mun halda áfram þar sem starfsmenn og stjórnendur hafa sett þetta sem eitt af áhersluatriðum á næstu misserum.

Ábyrgð: Brautarstjórar og námsumsjónarfólk.

Gervigreind sem hluti af námi

Gervigreind og þróun hennar hefur breytt öllu fræðslustarfi og mun umbylta á komandi mánuðum og árum. Mikil vinna hefur verið lögð í að aðlaga hana að flestum námsleiðum og m.a. að hvetja og kenna leiðbeinendum og þátttakendum virka og ábyrga notkun á gervigreindar mállíkönunum ásamt gagnrýninni hugsun. Þessi gríðarhraða þróun mun halda áfram móta umbótastarf NTV. Vikulegir starfsmanna og verkefnafundir hjálpa mikið til að halda í þessar hröðu tæknibreytingar.

Ábyrgð: Brautarstjórar og námsumsjónarfólk.

Kynningarmyndbönd um námsframboð

Eftir stefnumótunarvinnu með starfsfólki í upphafi árs var lögð vinna í að útbúa meira af kynningarmyndböndum um námsleiðir til að kynna námsframboð betur fyrir fólki og gera það aðgengilegra í gegnum heimasíðu og samfélagsmiðla. Þar eru í forgrunni bæði leiðbeinendur,

starfsfólk í viðkomandi starfsgrein sem námslínan er miðuð og nemendur. Þessi vinna er rétt hafin og mun aukast á næstu árum.

Ábyrgð: Markaðsstjóri.

Ný heimasíða

Ný heimasíða ásamt nemendaumhverfi var tekin í notkun á árinu og hefur stórbætt þjónustu við þátttakendur og nemendur. Í gegnum heimasíðuna getur fólk nálgast námsleiðir allan sólahringinn og í sumum námsleiðum getur það skráð sig í nám, greitt námsgjöld og hafið nám á nokkrum mínútum án þess að starfsmaður NTV Promennt komi þar við sögu. Þetta verkefni er lifandi og tekur aldrei enda. Nýja heimasíðan er búin að bylta þjónustu NTV Promennt og hlutverk hennar breyst þar sem aukin áhersla er á margþætta miðlun upplýsinga og þekkingar til þátttakenda og áhugasamra í gegnum síðuna.

Ábyrgð: Markaðsstjóri.

Endurmenntun starfsmanna

Endurmenntun starfsmanna er mikilvægur liður í þróun skólastarfsins í heild og eru starfsmenn hvattir til að sækja sér endurmenntun enda mikil þörf á í þessum hröðu tæknibreytingum. Einhverjir kennarar hafa nýtt sér boð skólans um að greiða nám en alls ekki allir. Í upphafi starfsárs var farið í stefnumótunavinnu að venju þar sem endurmenntun starfsfólks var rædd og allir hvattir til að sinna því vel. NTV Promennt býr að mjög góðu og breiðu safni af kennsluefni sem starfsfólki stendur ávallt til boða. Nokkuð margir sækja fagráðstefnur á Íslandi og í gegnum LLPA samtökin sem NTV Promennt er hluti af þá eru reglulega alþjóða ráðstefnur sem fulltrúar skólans sækja. Jafnframt eru alþjóðlega námskeið reglulega í boði í gegnum streymi.

Ábyrgð: Framkvæmdastjóri.

Stefnumótunar- og gæðastarf skólans

Lykilstarfsmenn NTV Promennt taka virkan þátt í tveimur starfsdögum á ári þar sem unnið er að stefnumótandi málum og þróunarmálum. Vikulegir starfsmannafundir eru líka mjög oft nýttir til stefnumótandi umræðu og gagnrýna endurskoðun á gæðum og ferlum.

NTV Promennt hefur mikla sérstöðu á fræðslumarkaði og stjórnendur og starfsmenn hafa ávallt lagt mikið á sig til að halda þeirri sérstöðu áfram, enda á samkeppni um menntun og fræðslu sér engin landamæri í dag.

Ábyrgð: Framkvæmdastjóri